

TORIKORTTELIT

RAKENTAMISTAPOHJE JA JULKISTEN ULKOTILOJEN, VALAISTUKSEN JA OPASTUKSEN YLEISSUUNNITELMA



JOHDANTO

Tämä suunnitelma on tehty Helsingin kaupunkisuunnitteluviraston, rakennusviraston ja talous- ja suunnittelukeskuksen tilauksesta konsulttityönä. Konsulttina toimi Mikko Summasen johdolla Arkkitehtitoimisto K2S Oy työryhmineen, johon kuuluivat urbanismin ja kaupunkikulttuurin asiantuntija Antti Ahlava, rakennussuojelun asiantuntija Mona Schalin ja valosuunnittelija Ilkka Volanen.

Ohjaustyöryhmään kuuluivat Helsingin kaupungilta kaupunkisuunnitteluvirasto, rakennusvirasto, kiinteistövirasto, talous- ja suunnittelukeskus, rakennusvalvontavirasto, kaupungin museo ja liikennelaitos sekä lisäksi museovirasto.

SISÄLLYSLUETTELO

TAUSTAA	2
YLEISKUVAUS	3
TOIMINNALLISET VYÖHYKKEET	4
UUDET AVAUKSET JA RAKENTEET	5
JULKISIVUJEN UUDET AVAUKSET	6
SARVIKUONOKORTTELI	10
LEIJONAKORTTELI	13
ALEKSANTERINKATU	15
ELEFANTTIKORTTELI	17
KATARIINANKATU	21
TAPAHTUMAINFRASTRUKTUURI	22
LIIKENNE	23
YRISTYSGRAFIIKAN JA MAINOSTEN KÄYTTÖ	24
OPASTEET	26
KORTTELIPHOJEN KALUSTEET	33
ULKOVALAISTUS	35
RAKENTAMISTAPAOHJEISTO	43
TYÖRYHMÄ	44

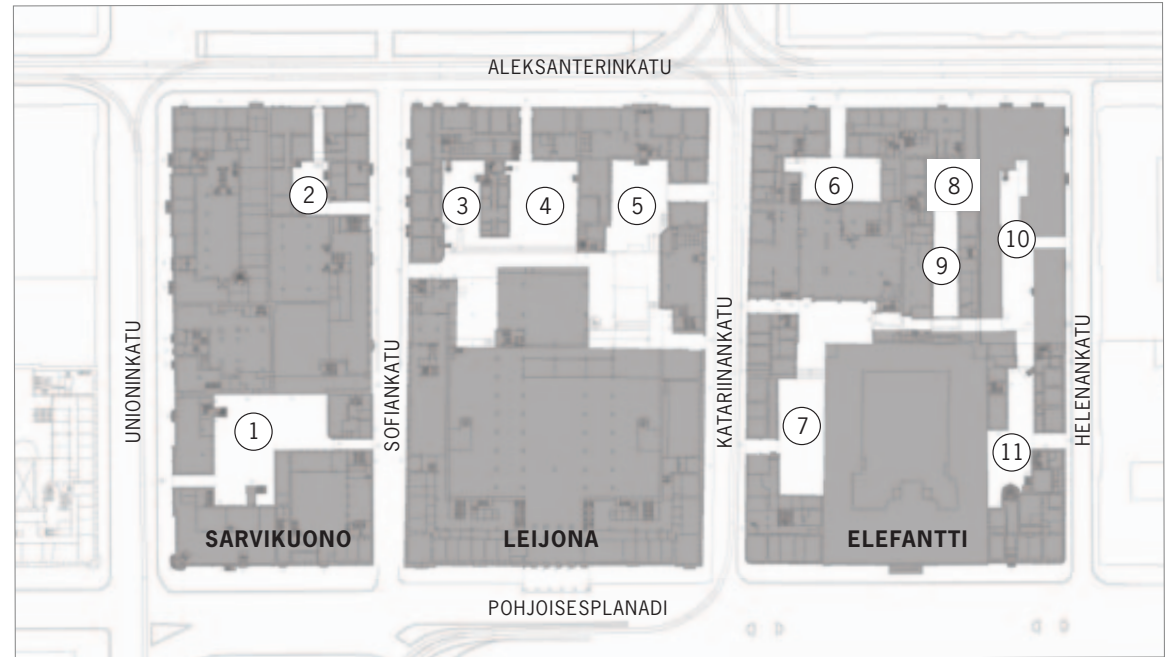
TAUSTAA

Lähtulevaisuudessa Torikorttelit vilisevät elämää. Helsingin ”vanhassa kaupungissa” nautitaan taiteesta ja musiikista, syödään ja juodaan, vietetään vapaa-aikaa. Kortteleiden kävelykaduilla ja sisäpihoilla kohtaavat helsinkiläinen ja matkailija, liikemies ja yliopiston opiskelija. Kaupungintalo-kortteleiden dynaamisuus näkyy tapahtumissa ja ajan ilmiöissä alueella.

Kortteleihin sijoittuvat design-hotellit ovat kaupungin halutuihin majoituspaikkoja. Kaupungintalon aula on muuttunut päättäjien ja kansalaisten avoimen vuorovaikutuksen pelikentäksi, Leijona-korttelin ravintolassa lounastavat kaupungin johto ja tavallinen helsinkiläinen vierekkäisissä pöydissä. Korttelit lävistävillä kävelyreiteillä ja sisäpihoilla on mukava vaellella.

Kulttuurielämä levittäytyy kaikkiin korttelin osiin. Kaupunginmuseo on saanut Sofiakadulla uuden näkyvämmän roolin ja kaduille avautuu galleriatiloja. Jazzmusiikki soi kadun varren ravintolassa, sisäpihoilta kantautuu myös muuta elävää musiikkia. Ravintoloiden ja kahviloiden runsaus hehkuu elämyksiä niin juhlaan kuin arkeenkin. Seurahuoneella tanssitaan jälleen...

Työn taustalla on Torikortteleiden viimeaikainen muutos, jossa kaupungin hallinnon käytössä olevia tiloja vapautuu muuhun käyttöön. Kortteleissa, erityisesti katutasossa, vapautuvien tilojen ja niihin sijoitettavien uusien toimintojen luonne vaikuttaa kortteleiden ilmeeseen merkittävästi. Suunnitelman lähtökohdaksi on saman työryhmän 2006 valmistunut konsulttityö: Kaupungintalokorttelit – konsepti ja ideasuunnitelma.



1. ASCHANINPIHA
2. SUNNINPIHA
3. HELLENIUKSEN-PIHA
4. BURTZINPIHA
5. BOCKINPIHA
6. SEDERHOLMINPIHA
7. GOVINIUKSENPIHA
8. BRUMMERINPIHA
9. FALKMANINPIHA
10. BALDERINPIHA
11. LAMPANPIHA

YLEISKUVAUS

Suunnitelma ohjaa alueen katu- ja sisäpiha-alueiden rakentamista. Suunnitelma täydentää asemakaavan määräyksiä ja se liitetään alueiden toimijoiden vuokrasopimuksiin.

Tavoitteena on luoda edellytykset empire-keskustan merkittävän osan avaamiselle kaupunkilaisten ja matkailijoiden virkistys- ja kulttuurikäyttöön. Alueelle pyritään samalla luomaan historiallisesta miljööstä ponnistava, mutta selkeästi uusi ja yhtenäinen, yleisöä houkutteleva imago. Tässä jalankulkuympäristön parantaminen ja selkeyttäminen on avainasemassa. Kortteleita kehitetään samalla kestäväällä laatutasolla kuin se on historian kuluessa rakennettu. Käytössä on materiaaleja ja rakenteita, jotka kestävät patinoitumista ja kulumista ajan mittaan.

Alueen kokemuksellista sisältöä pyritään vahvistamaan. Korttelit muistuttavat kauppiaskortteleista, jotka olivat paikalla ennen muinoin. Tavoitteena on kuhiseva kauppakaupunkimaisuus. Kokemuksellisuuden vahvistamiseksi historiallisen miljöön toimijat asettuvat ikään kuin näyttämölle. Kuitenkin osa sisäpihoista antaa mahdollisuuden myös hiljentymiselle. Tämä tapahtuu tilojen läpinäkyvyyttä ja avoimuutta korostamalla. Korttelissa tekeminen asetetaan esille.

Sisäpihoilla korostetaan odottamattomuutta ja yllätyksiä. Alueen katujen on tarkoitus olla yhtenäisempiä vyöhykkeitä. Yhteiskäyttöalueiden ilme ei saa olla liian konservatiivinen. Pelkkä oleilukin on oltava mahdollista ja paikan henkisen lähestyttävyyden tulisi olla helppo. Kulttuurin ja kaupan erityisalaja pyritään saamaan kortteleihin tukemalla monimuotoisuutta ja ilmapiiriltään erilaisia sekä kooltaan pieniä paikkoja. Kolmen korttelin yhtenäisyyttä korostetaan mm. opasteiden, graafisen ilmeen ja pihojen sisäänkäyntien avulla.

Kaupungintalokortteleihin pyritään houkuttelemaan myös erityyppisiä tapahtumia, jotka aktivoivat ja tekevät aluetta tunnetuksi sen kokonaiskonseptiin älykkäästi sopien. Tapahtumia ovat mm. konsertit,

näyttelyt, seminaarit, juhlat ja promootiotilaisuudet. Tavoitteena on myös kehittää kortteleihin taideohjelma yhteistyössä kaupungin taidemuseon ja kiinteistöviraston kanssa.

Huoltoliikenne toteutetaan myöhemmin tehtävän erillisen huoltosäännön avulla. Yleisenä periaatteena on asettaa elämä esille tekniikan sijaan. Jätehuollon osalta on käynnissä erillinen konsulttityö, joka valmistuu kevään 2009 aikana. Alueen pysäköintipaikat osoitetaan lähialueen pysäköintilaitoksista. Polkupyörien pysäköintiin on osoitettu alue kauppatorin pohjoislaidalta sekä paikkoja hajautetusti kaikista kolmesta korttelista.

Suunnitelma jakautuu kolmeen osaan: selostusosaan, rakentamistapaohjeisiin sekä suunnitelmaillustraatioon. Työ on tehty Helsingin kaupunkisuunnitteluviraston, rakennusviraston ja talous- ja suunnittelukeskuksen tilauksesta konsulttityönä. Työryhmä on koostuu eri alojen asiantuntijoista ja on koottu erityisesti tätä toimeksiantoa varten.

Alueen voimassa olevien asemakaavojen¹ ympäristöä koskevat määräykset on otettava huomioon kaikissa alueella tehtävissä toimenpiteissä: *“Alue, joka on historiallisesti, kulttuurihistoriallisesti, rakennustaiteellisesti ja kaupunkikuvallisesti arvokas. Tällä alueella ei suojeltavaksi määrättyjä rakennuksia, rakennusten osia, aitoja, ulkoportaita, muistomerkkejä, puurivejä tai kiveyksiä saa muuttaa, purkaa tai hävittää niin että kohteen tai sen ympäristön rakennustaiteellinen tai kulttuurihistoriallinen arvo vähenee. Tällä alueella on ennen rakennusluvan myöntämistä pyydettävä lausunto Helsingin kaupunginmuseolta ja varattava museovirastolle tilaisuus lausunnon antamiseen.”*

¹ Asemakaava 8980, tullut voimaan 12.2.1988 ja asemakaava 11623, tullut voimaan 11.1.2008.

TOIMINNALLISET VYÖHYKKEET

TOIMIJOIDEN YHTEINEN
JULKINEN TILA

TAPAHTUMA-ALUE

Uudet Kulkureitit

YKSITTÄISTEN TOIMIJOIDEN
PUOLIJULKINEN TILA

YKSITTÄISTEN TOIMIJOIDEN
PUOLIJULKINEN SISÄTILA

SININEN VYÖHYKE

- ei toimijoiden omia pysyviä rakenteita (terassit, katokset jne.), alueen yhteiset terassit ja katokset sallitaan
- ei mainoksia
- tilapäiset tapahtumat sallitaan
- julkinen läpikulku sallitaan (rajatut tapahtumat poikkeuksena)
- yleiset opasteet ja kadunkalusteet sallitaan
- erilliset tapahtuma-alueet (sininen katkoviiva) varustetaan sähkö- ja av-liitännöillä

VIHREÄ VYÖHYKE

- terassit sallittuja, rakenteiltaan keveitä porrastuvia puutasoja, ei aitoja tai kaiteita
- kattaminen yksivärisin markiisein tai Lumpeenlehti-varjoin
- irtokalusteet keveitä, ei muovisia
- mainonnan ja yritysgrafikan käyttö tämän lähiympäristösuunnitelman erillisten ohjeiden mukaan
- ei irrallisia jätteastioita, -huoneita tai -katoksia
- ei sisäänajoja sisäpihoille



MUUTOKSET NYKYTILANTEeseen

Pääperiaattena vanhojen kiveyksien säilyttäminen. Katujen ja pihojen pintamateriaalit hyväksyttävä kaupungin museolla.

Vanhojen pintojen muutostöissä tulee varautua arkeologisiin tutkimuksiin ja kaivauksiin yhteistyössä kaupunginmuseon ja museoviraston kanssa.

 **UUDET PINTAMATERIAALIT**
Sarvikuono / kivi A


 **UUDET PINTAMATERIAALIT**
Leijona / kivi B

 **UUDET PINTAMATERIAALIT**
Elefantti / kivi C

 **UUDET PINTAMATERIAALIT**
Porttikäytävät / Kivi D

 **MUOKATTAVAT VANHAT**
PINTAMATERIAALIT

 **UUDET KULKUREIITIT**

 **KEVYT VALOKATE MAHDOLLINEN**
Lasikatteet kiinnitettävä
räystäään yläpuolelta

 **UUDET MAHDOLLISET**
JULKISIVUAVAUKSET

 **UUDET MAHDOLLISET**
SISÄPUOLEN JULKISIVUAVAUKSET

 **UUDET RAKENNUKSET /**
PAVILJONGIT

 **UUSI MAHDOLLINEN**
LUMPEENLEHTIKATOS



JULKISIVUJEN UUDET AVAUKSET











	Nykyiset sisäänkäynnit		Nykyiset ovet
	Nykyiset porttikäytävät		Uudet ovet
	Avattava sisäänkäynti		Ikkunoiden suurentaminen korkeussuuntaan
	Avattava porttikäytävä		Ikkunoiden suurentaminen leveysuuntaan

Katutasojen elävöittämiseksi ja esteettömien tilojen mahdollistamiseksi kaavioissa merkittyihin kohtiin voidaan tehdä uusia avauksia tai suurentaa olemassaolevia aukkoja ilman, että alueen rakennushistoriallinen arvo vaarantuu.

JULKISIVUJEN UUDET AVAUKSET



Sofiankadun itäpuoli

	Nykyiset sisäänkäynnit		Nykyiset ovet
	Nykyiset porttikäytävät		Uudet ovet
	Avattava sisäänkäynti		Ikkunoiden suurentaminen korkeussuuntaan
	Avattava porttikäytävä		Ikkunoiden suurentaminen leveysuuntaan











Sofiankadun länsipuoli

JULKISIVUJEN UUDET AVAUKSET



Katarinankadun itäpuoli

	Nykyiset sisäänkäynnit		Nykyiset ovet
	Nykyiset porttikäytävät		Uudet ovet
	Avattava sisäänkäynti		Ikkunoiden suurentaminen korkeussuuntaan
	Avattava porttikäytävä		Ikkunoiden suurentaminen leveysuuntaan



Katarinankadun länsipuoli

JULKISIVUJEN UUDET AVAUKSET



Unioninkadun itäpuoli

▲	Nykyiset sisäänkäynnit	■	Nykyiset ovet
▲	Nykyiset porttikäytävät	■	Uudet ovet
▲	Avattava sisäänkäynti	■	Ikkunoiden suurentaminen korkeussuuntaan
▲	Avattava porttikäytävä	■	Ikkunoiden suurentaminen leveysuuntaan



Helenankadun länsipuoli

SARVIKUONOKORTTELI - Ote yleissuunnitelmasta

UNIONINKATU

36

VANHA KIVEYS SÄILYTETÄÄN

10

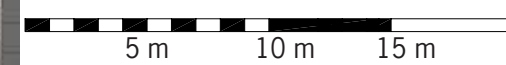


Sarvikuono

POHJOISESPLANADI



SARVIKUONO LEIJONA ELEFANTTI



VANHA KIVEYS SÄILYTETÄÄN

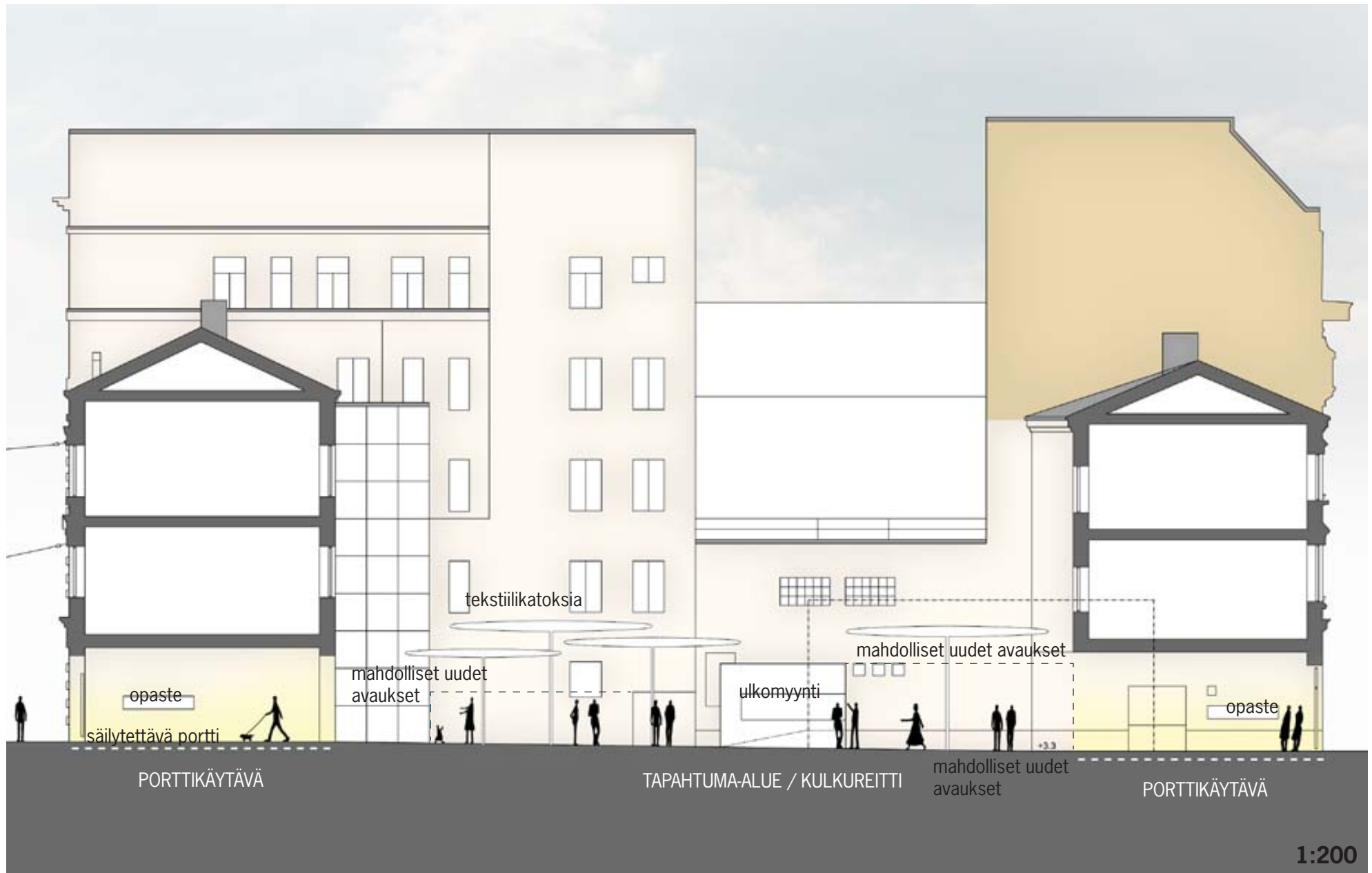
SOFIANKATU

PYLYN-OPASTE



Leijona

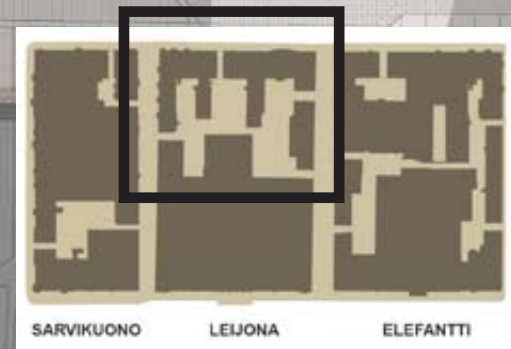
SARVIKUONOKORTTELI - Aschaninpihan poikkileikkaus



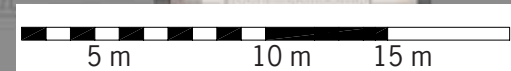
SARVIKUONOKORTTELI - Aschaninpiha



LEIJONAKORTTELI - Ote yleissuunnitelmasta



SARVIKUONO LEIJONA ELEFANTTI



LEIJONAKORTTELI - Burtzinpihan poikkileikkaus



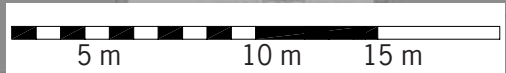
ALEKSANTERINKATU - Ote yleissuunnitelmasta

ALEKSANTERINKATU

RAITIOVAUNULINJAT

VANHA KIVEYS NOSTETAAN TORIN JA JALKAKÄYTTÄVÄN TASOON

TAKSIASEMA



ALEKSANTERINKATU - Terassivyöhyke



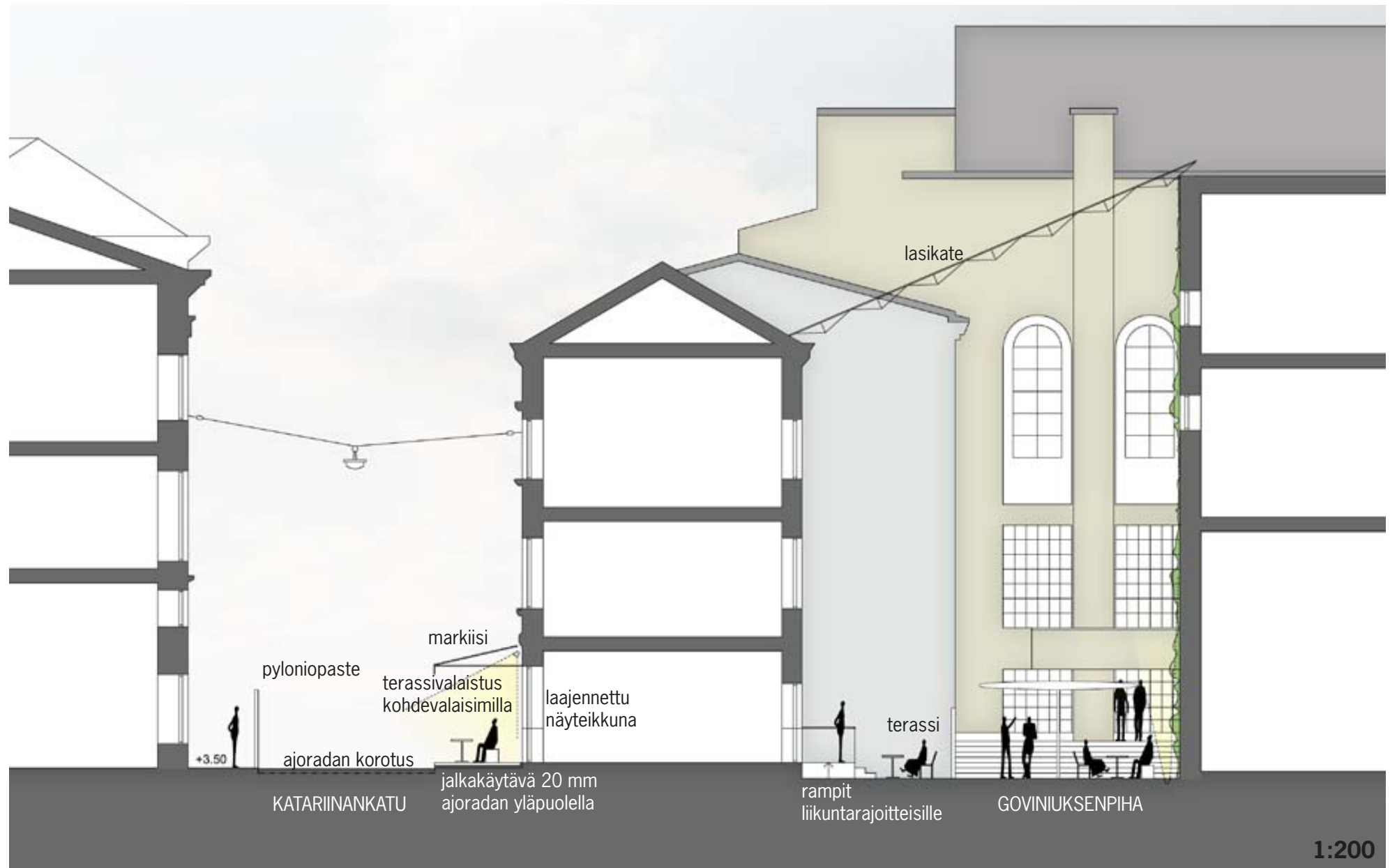
ELEFANTTIKORTTELI - Ote yleissuunnitelmasta



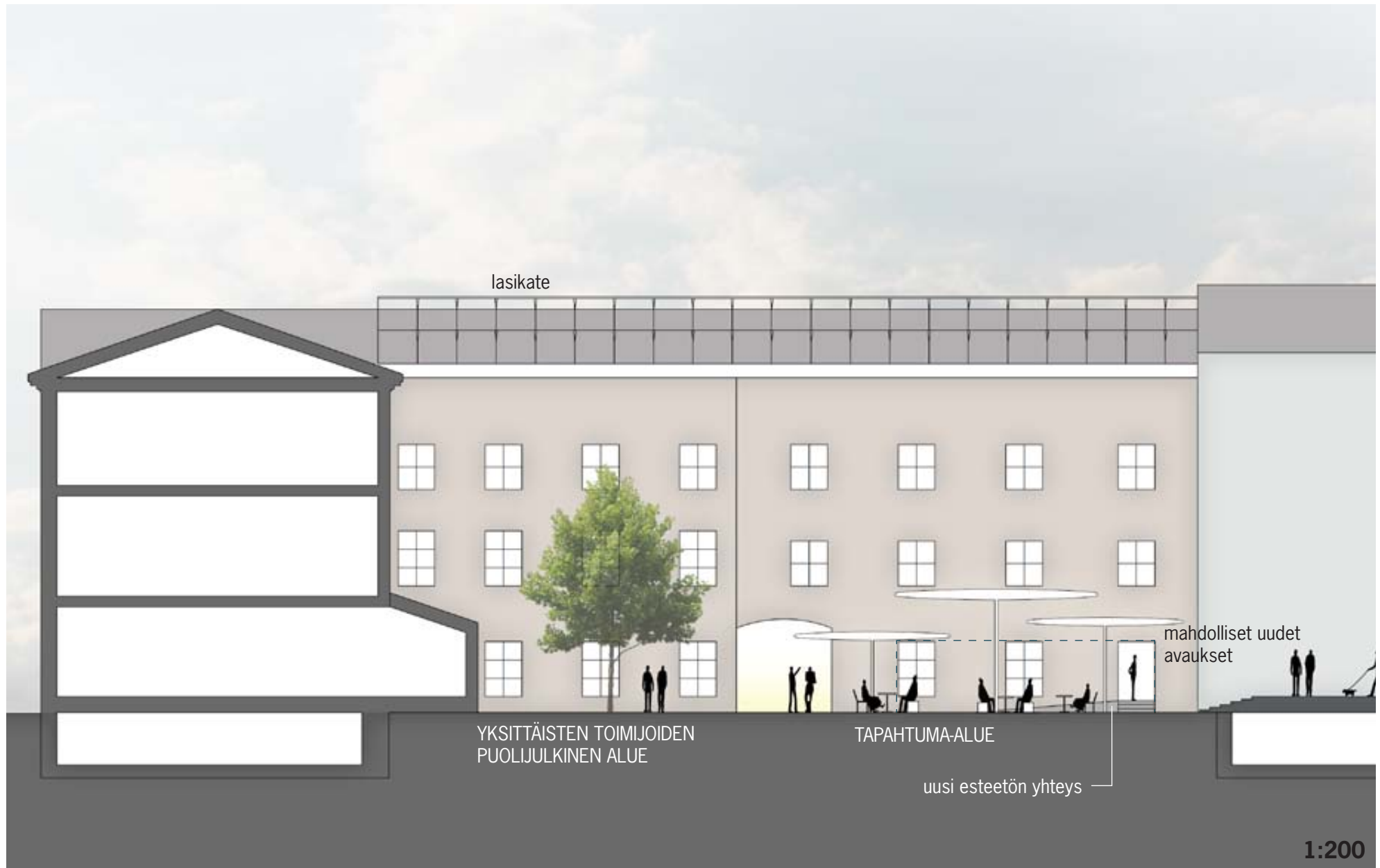
SARVIKUONO LEJONA ELEFANTTI



ELEFANTTIKORTTELI - Goviniuksenpihan poikkileikkaus



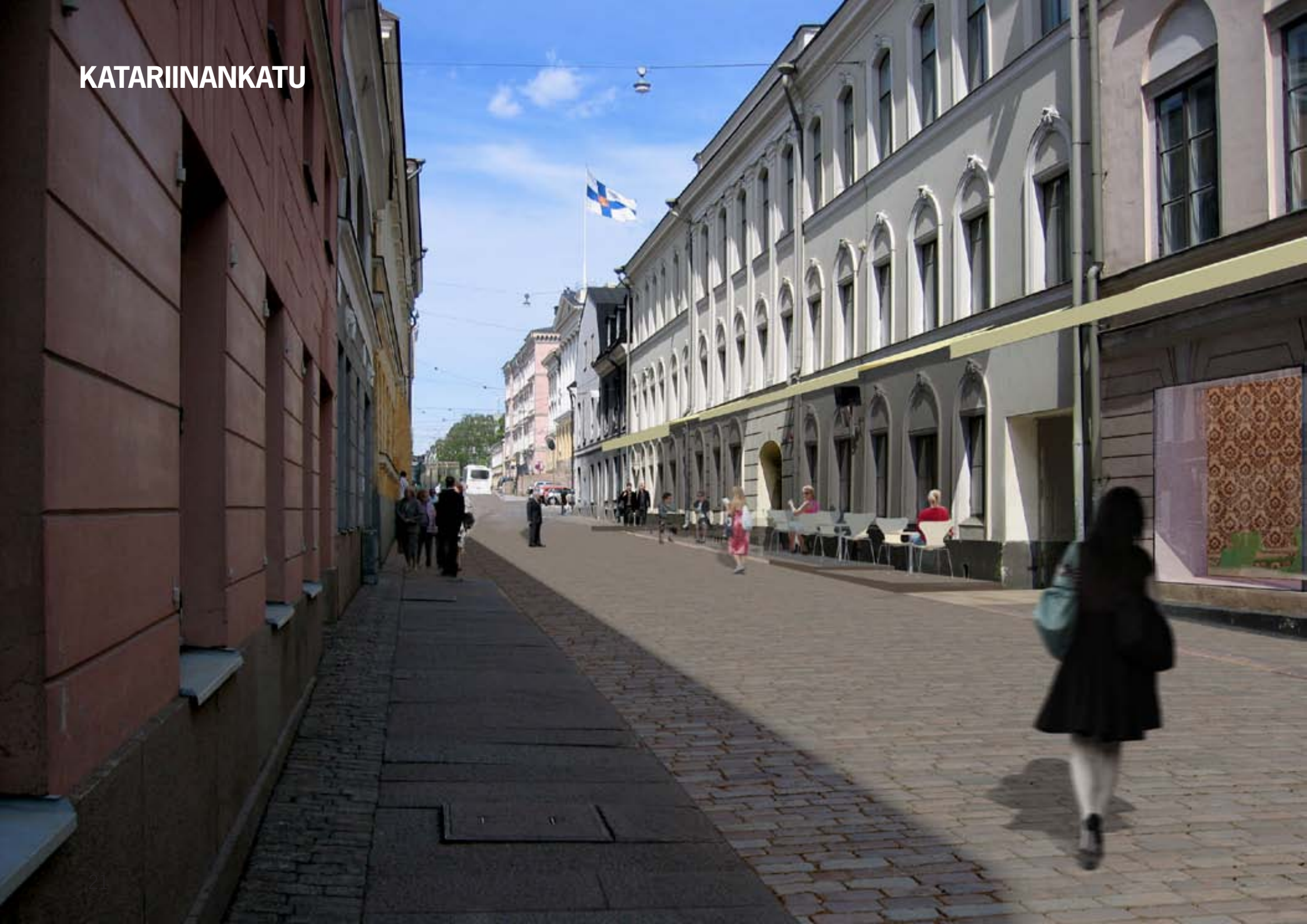
ELEFANTTIKORTTELI - Goviniuksenpihan poikkileikkaus



ELEFANTTIKORTTELI - Goviniuksenpiha



KATARIINANKATU



TAPAHTUMAINFRASTRUKTUURI

PIENIÄ TAPAHTUMIA

Tapahtumat järjestetään tilojen kestävyden mukaan. Painopiste on pienissä, rajatuissa ja räätälöidyissä tapahtumissa, jotka eivät edellytä erityisiä siivous- sähkö- tai varastointitiloja.

Tapahtumien järjestämisessä painotetaan kortteleiden omien toimijoiden aktiivisuutta ja niissä hyödynnetään sisä- ja ulkotilojen yhteenkytkeytymistä.

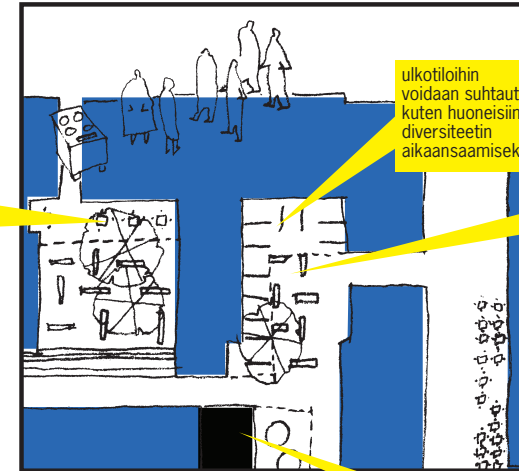
Tapahtumien ohjelmointi, ylläpito ja markkinointi pyritään hallinnoimaan Helsingin Leijona oy:n puitteissa. Tapahtumien infrastruktuuri- ja lupa-asiat on järjestetty yhtenäisesti ja järjestelmällisesti. Sähkö ja vesi sekä mahdollisuudet tapahtuman vaatimaan lisävalaistukseen ovat koko ajan käytettävissä. Tapahtumien vaatima tekninen infrastruktuuri on sijoitettu kynnyks- ja tapahtumavyöhykkeiden rajan monitoimikalusteisiin.

Nykyisiä yleisö-wc-tiloja Sarvikuonon korttelissa laajennetaan. Kaupungintalon wc on yleisökäytössä. Elefantin kortteliin rakennetaan uudet wc-tilat torikauppiaiden varastotiloihin.

Ohessa on esimerkki samanaikaisten pienten tapahtumien kokonaisuudesta konseptikuvin. Pihojen jakautuminen vyöhykkeisiin tukee toimintojen pienimuotoisuutta.



terassitarjoilua



ulkotiloihin voidaan suhtautua kuten huoneisiin diversiteetin aikaansaamiseksi



yhteistiloissa voi olla tilapäisiä, teemoitettuja ja ulkkokalustettuja alueita



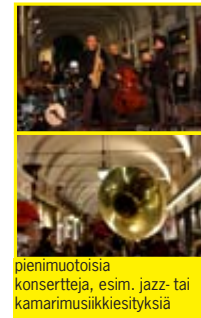
paviljongit info- ja ravintopisteinä



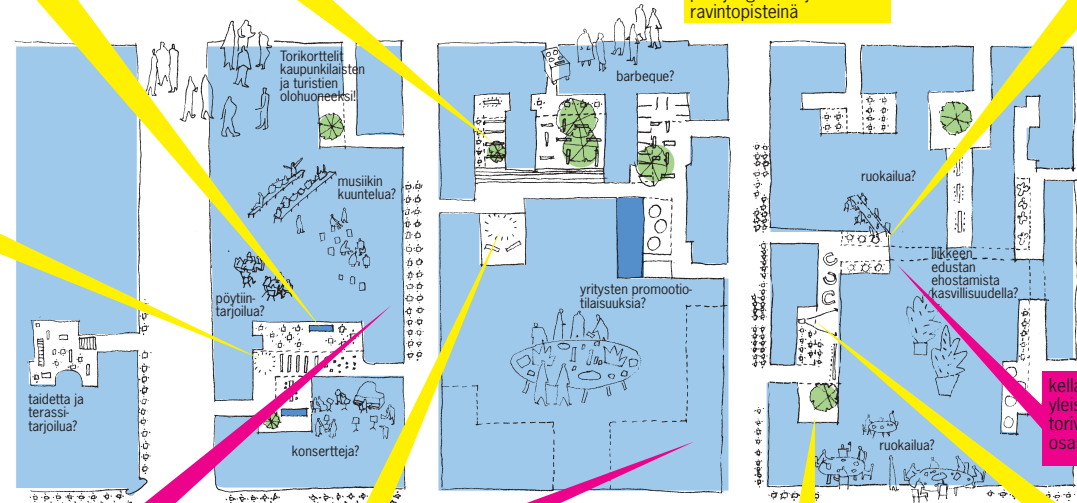
musiikin seuraaminen ja oleilu



varsinkin ravintoloiden sisä-ulkokatkuvuus on oleellista



pienimuotoisia konsertteja, esim. jazz- tai kamarimusiikkiesityksiä



Torikorttelit kaupunkilaisten ja turistien olohuoneeksi!

musiikin kuuntelua?

pöytätarjoilua?

taidetta ja terassitarjoilua?

konsertteja?

barbeque?

yritysten promoottitilaisuuksia?

ruokailua?

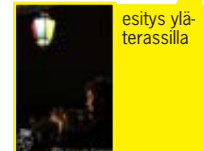
ruokailua?

liikkeen edustan ehottamista kasvillisuudella?

kellarissa uusi yleisö-wc nyk. torivaraston osassa

katujen terassitarjoilu

laajennettu nyk. yleisö-wc kellarissa



esitys yläterassilla

Kaupungintalon wc yleisön käytössä



paikkoja rauhoittumiseen



elokuvaesitys tapahtuma-alueella

LIIKENNE

Torikortteleiden alueen katujen liikennetarkistuksen painopiste on jalankulkualueiden kehittäminen. Jalankulkupainotteisuus tarkoittaa merkittäviä muutoksia raitiovaunuliikenneverkkoon. Raitiovaunuliikenteen toimivuuden selvittämiseksi on tehty erillisenä konsulttityönä raitio liikennejärjestelyjen toimivuustarkastelu. Liikennejärjestely tarkoittaa seuraavia muutoksia katuverkkoon:

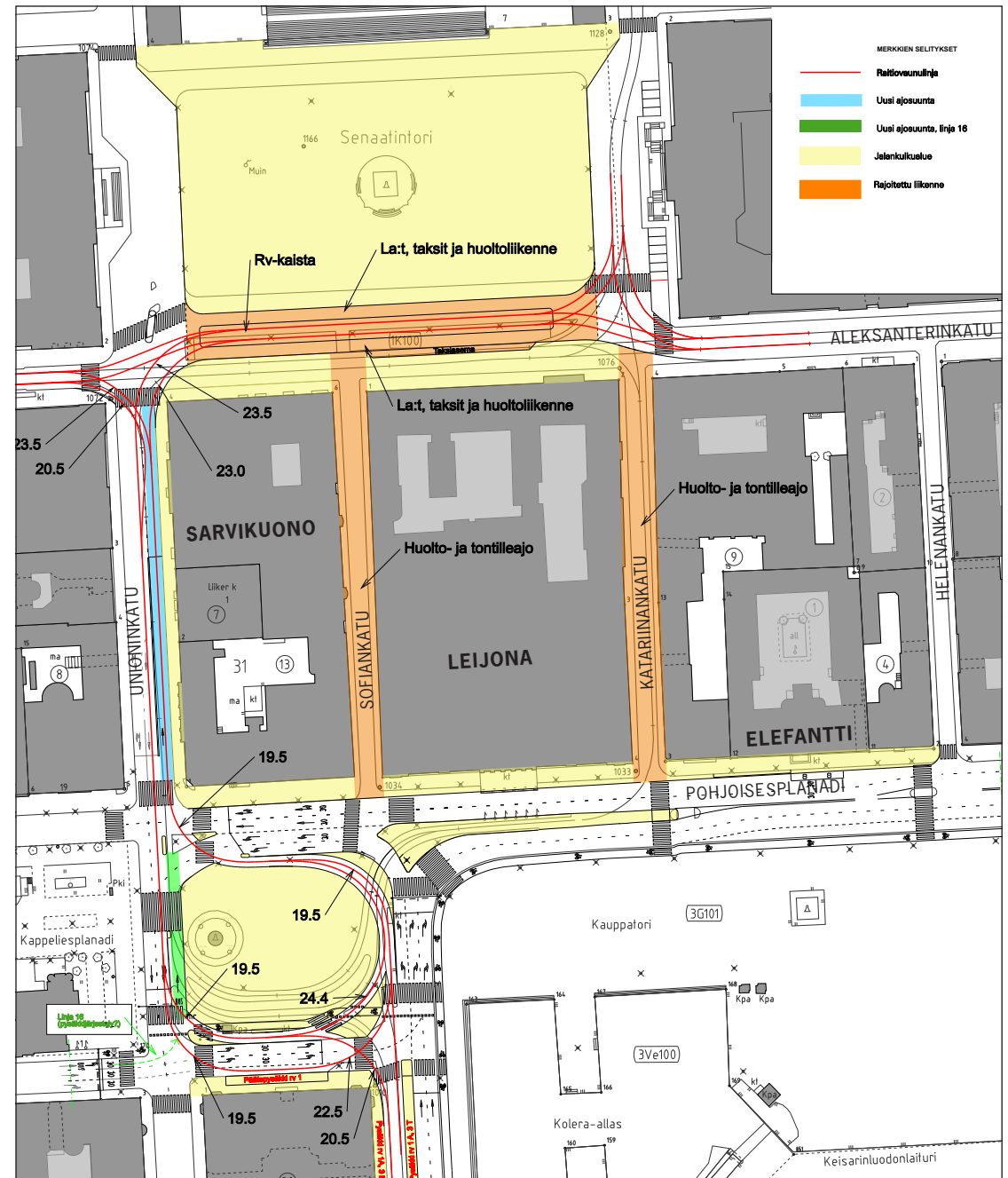
- Aleksanterinkadulla Senaatintorin kohdalla sallitaan vain joukkoliikenne, taksit sekä huolto- ja tontilleajo. Kadun linjaus muuttuu pohjoisemmaksi Aleksanterinkadun muuhun linjaukseen nähden. Ajourata rakennetaan lähes Senaatintorin tasoon. Raitiovaunuille varataan omat kaistat. Nykyiset reunakivilinjat tulee kuitenkin säilyttää niin että ne ovat nähtävissä. Senaatintorin katu ympäristöstä tehdään erillinen suunnitelma.
- Hallituskatu Senaatintorin kohdalta muutetaan torialueeksi.
- Katariinankatu muutetaan kävelykaduksi, jolla on huolto- ja tontilleajo sallittu. Kadulta poistetaan raitiovaunuliikenne. Ajourata korotetaan lähes reunakivitasoon (2 cm reunakivi).
- Sofiankatu säilytetään kävelykatuna, jolla sallitaan kuten nykyisinkin huolto- ja tontilleajo.
- Unioninkatu muutetaan kaksisuuntaiseksi Pohjoisesplanadin ja Aleksanterinkadun välillä. Myös raitiovaunuliikenne kaksisuuntaistetaan kyseisellä välillä.
- Unioninkadulla sallitaan linjan 16 ajo Eteläesplanadilta Pohjoisesplanadille. Järjestely edellyttää muutoksia kadun itäreunan reunakivilinjoihin.
- Havis Amandan aukion raitiovaunukisjojärjestelyihin tehdään muutoksia. Kiskolinjat siirretään torin laidoille, jolloin torille jää mahdollisimman paljon jalankulkutilaa. Raitiovaunupysäkit siirretään torilta pois.
- Eteläesplanadi 2 edustalle rakennetaan raitiolinja 1 pääte pysäkki sekä uudet kiskot.
- Etelärantaan rakennetaan uudet raitiovaunupysäkit linjoille 1A, 3B ja 3T.

Torikortteleiden asemakaavan edellyttämät autopaikat tulee osoittaa lähiympäristön pysäköintilaitoksista. Turistibusseille osoitetaan pysäyttämipaikat Snellmaninkadulta, Unioninkadulta ja Kirkkokadulta. Polkupyörille tullaan osoittamaan pysäköintiä Kauppatorin pohjoislaidalta sekä hajautetusti kaikkien kolmen korttelien alueelta.

HUOLTO

Torikortteleiden huolto tapahtuu Katariinankadulta, Sofiankadulta ja Aleksanterinkadulta. Kävelykaduilla (Katariinankatu, Sofiankatu) voidaan huoltoajon kelloaika rajoittaa.

Jätehuollon osalta käynnissä on erillinen konsulttityö, jonka puiteissa tutkitaan mm. keskitettyä imuputkijärjestelmää. Jätehuoneet tulee sijoittaa korttelien rakennuksiin tai kellarikerroksiin, erillisiä jätehuoneita tai katoksia sisäpihoille ei sallita.



YRITYSGRAFIIKAN JA MAINOSTEN KÄYTTÖ

Kaikki opasteet, mainokset, markiisit, julkisivuviitriinit ja rakennusten ulkopuolelle sijoitettavat valaisimet edellyttävät mainosten yleissuunnitelmaa ja toimenpidelupahakemusta.

Kaikki mainokset, markiisit ja muut ulkopuolelle sijoitettavat rakenteet tulee suunnitella tapauskohtaisesti tämän suunnitelman periaatteiden mukaisesti.

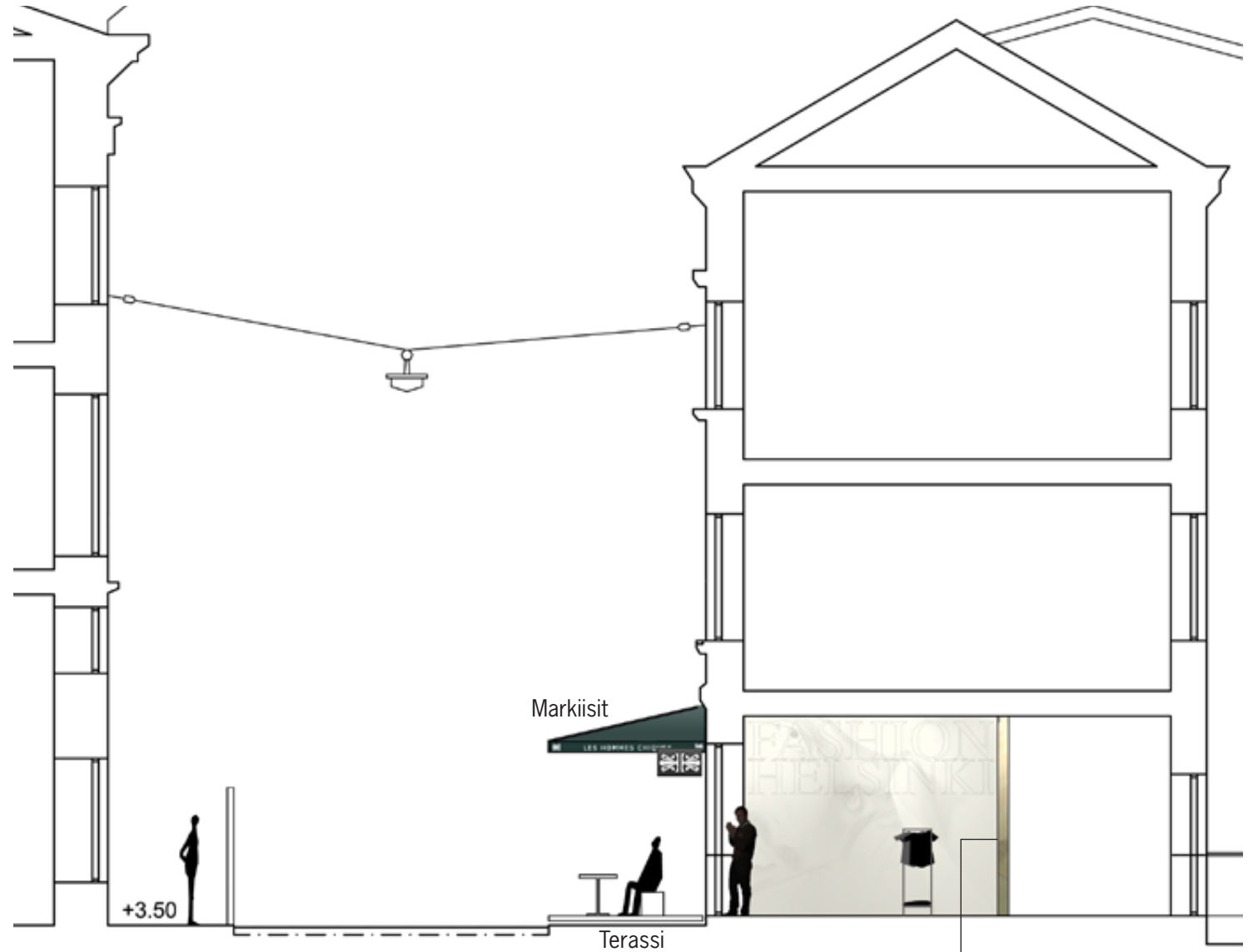
Jokaista mainosta tarkastellaan erillistapauksena.

Ei irrallisia jalkakäytävälle sijoitettavia mainoslaitteita (A-telineet yms.)

Julkisivuihin on mahdollista kiinnittää erillisiä mainosvitriinejä. Vitriinit sovitettava viereisiin julkisivuihin. Vitriinien maksimisyvyys 150 mm.

Näyteikkunateippauksia koskevat säännöt esitetty tarkemmin oheisissa kuvateksteissä.

Katukerrosta valaisevat julkisivuvalaisimet on integroitava markiiseihin.



Myyntitilojen taustaseinä on näyteikkunoiden läpi kadulle näkyvä mainos- ja yritysinformaatiopintaa

YRITYSGRAFIIKAN JA MAINOSTEN KÄYTTÖ



Markiisit yksivärisiä

GALLERIA ELEFANTTI

Näyteikkunat:

- kaikki teippaukset irtokirjaimin tai -logoin
- ei umpeen teippaamista (max.peitto 5%)
- ei yhteinäisiä boordeja

- Julkisivuun kiinnitetyt mainoskyltit:
- kylttien eivät saa olla itsevalaisevia
 - kyltin mitat enintään 750 x 450 mm

- Kerroslistat:
- Yrityksen nimi / logo
 - Maalattuna oleviin pintoihin soveltuvin maalein tai metallisin irtokirjaimin
 - Ei valolaatikoita tai valokirjaimia

- Mainosvitriini
- sovitettava julkisivun ikkunajakoon
 - enimmäissyvyys 200 mm
 - voidaan valaista

OPASTEET

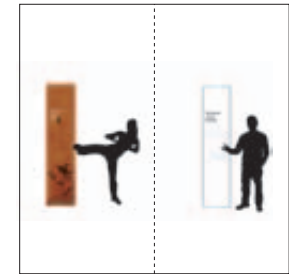
- Opastimet eivät ole historisoivia vaan luovat modernin ajallisen kerroksen alueelle. Referenssi-design: Apple.
- Pylonit toimivat alueen maamerkkeinä ja kokoontumispaikkoina: opastavat ja sisäänheittävät, antavat mahdollisuuden interaktiivisuuteen.
- Järjestelmä on kolmiportainen: pystypylonit toimivat alueen pääopasteina, vaakapylonit sisäpahohtaisina opasteina, pienet opastimet sisäänkäyntikohtaisina opasteina. Opastinten sijoittelu ja koko ovat suhteessa edellä mainittuun tarkoitukseen.
- Järjestelmä koostuu moduleista, jotka ovat keskenään yhteensopivia ja yksittäin vaihdettavia ja huollettavia.

- Opastimet edustavat hi-tech-Helsinkiä (vrt. alueen "käyntikortti"). Tästä seuraa interaktiivisen käyttöliittymän (kosketusnäyttö sisältöineen) integrointi opastinten yhteyteen. Myös näkövammaiset voidaan ottaa huomioon hi-tech-tekniikalla (mm. puheohjaus).
- Opastinten kielinä suomi, ruotsi ja englanti sekä yleismaailmalliset kuvakkeet (piktogrammit) ulkomaalaisille turisteille.
- Korttelikohtaiset, tunnuseläimistä johdetut logot helpottavat mieleenpainamista. Tyylikkäässä ratkaisussa nämä kolme logoa voisivat muodostaa yhdessä Torikortteleiden logon.
- Opastimet suunnitellaan helposti huollettaviksi. Kohteiden nimet toteutetaan irtokirjaimina lasilevyn pintaan.

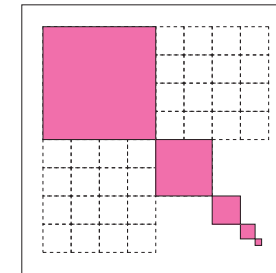
Opastimissa käytetyn ulkoasun tulisi olla yhtenäinen alueen muun graafikan kanssa (esim. kartat, internetsivut, esitteet). Tämä on edellytys sille, että alueesta syntyy yhtenäinen mielikuva. Monia opastimen kosketusnäytön sovellutuksia voidaan käyttää sellaisenaan internetissä.



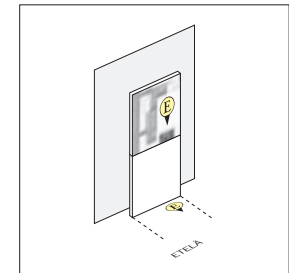
Opastimen tulisi toimia ja olla kimmottava kaikkina vuorokauden- ja vuodenaikoina. Suora auringonvalo hehmentää sähköistä näyttöä ilta- ja pimeässä valoisuus paistaa oikeaksi näkyä. Esimerkkikuvasa mustalla lepatut kirjaimet korostavat päivänvotassa.



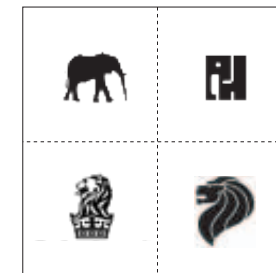
Ilvalla on suuri haaste kallista opastinta suunnitella. Passiivinen ja ankea ympäristö aiheuttaa turhautumista. Turhautuminen voi pitää alvallaan ilvii. Aktiiviva opaste saattaa ehkäistä saman kohtavaa ilvalla, sillä se (toissaan) tarjoaa toimintaa ja haasteita ja näin ehkäisee turhautumista ilvi. Opastimen tulee kuitenkin tansan onella olla iskunkestävä ja helposti puhdistettava.



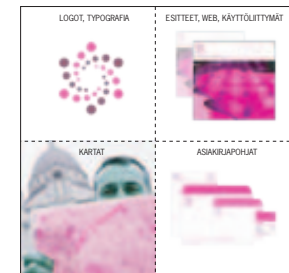
Opastinjärjestelmän tulee olla modulaarinen, jotta erilaisten osasten yhdisteleminen on luontevaa ja kokonaisuus säilyy ehjänä. Suuremman avara käytetään modulaaritoimitus ruudukkoa.



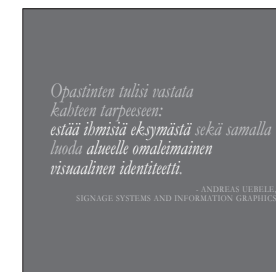
On luontevaa, että karttataulu sijaitaan osoittamaan aina kohti etelää. Tällöin kartta on samoin pain kuin kaku. Tällä periaatteella on järkevä turistikortit sijaitsevat Helsinkiä keuhkosta. tarkoitetaan käyttäjänne sitä, että porttikäytävien opasteet sijaitsevat aina käytävän pohjoispuolella.



Kortteleiden nimet olisi hyvä ilmaista logoina tai piktogrammilla. Kuva säästää tilaa tarvittaessa, vahvistaa sanomaa ja ylläpitää kielimäisyyttä.



Käyttäjän kannalta olisi tärkeää, että kaikki alueeseen liittyvä visuaalimateriaali olisi helposti tunnistettava ja yhdenmukaista alueen informaatiojärjestelmän kanssa.



ANDREAS DEBELLE
SIGNAGE SYSTEMS AND INFORMATION GRAPHICS



Näppäimistö on käyttöliittymänä heikosti näkyvä ja jopa vanhanaikainen. Nykyajassa, digitekniikkaan perustuva käyttöliittymä ovat mm. kosketusnäyttö (touch) tai henkilökohtaisen matkapuhelimen käyttö näytön ohjaamiseen. Mitä kauemmas voitaisiin tätä myös ääniohjaus (vrt. virtuaalinen matkapässi) alueen päältä päin.

MODULAARINEN OPASTINJÄRJESTELMÄ



Aluetunnus

Modulia käytetään alueen päätunnuksena.

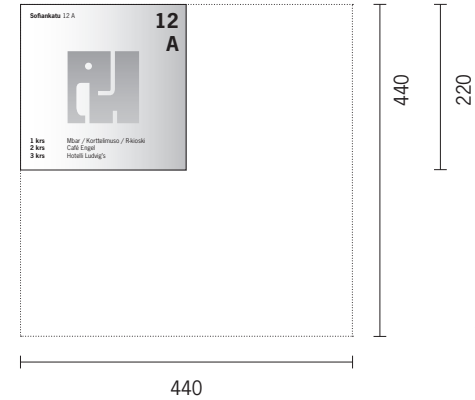
Symbolina toimii Torikorttelien yleinen logo.

MBAR	Kahvila Servering Coffee House 40 m	C1
KORTTELIMUSEO	Museo Museum 20 m	M1
CAFÉ ENGEL	Kahvila Servering Coffee House 15 m	C2
HOTELLI LUDVIG'S	Hotelli Hotel 20 m	H2
R-KIOSKI	Kioski Kiosk 20 m	K2



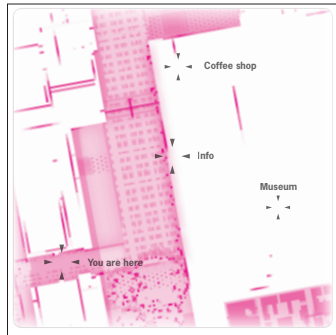
Suuntaopaste

Modulilla opastetaan vasemmalle, oikealle tai eteenpäin. Modulia käytetään pääasiassa pystyploneissa.



Pieni opaste

Modulia käytetään rappujen sisäänkäyntien yhteydessä.



Kosketusnäyttö

Moduli sisältää vaihtuvaa, interaktiivista opastinmateriaalia, kuten karttoja, valokuvia, videoita ja ääntä.

Näyttöä ohjataan kosketuksella (multi touch).

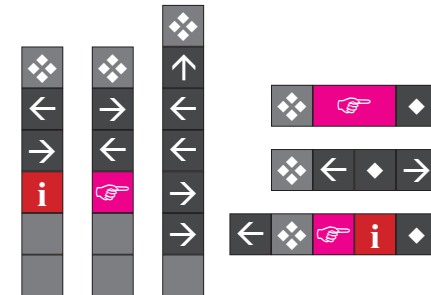
MBAR	C1 Kahvila Servering Coffee House
KORTTELIMUSEO	M1 Museo Museum
CAFÉ ENGEL	C2 Kahvila Servering Coffee House
HOTELLI LUDVIG'S	H2 Hotelli Hotel
R-KIOSKI	K2 Kioski Kiosk



Korttelioopaste

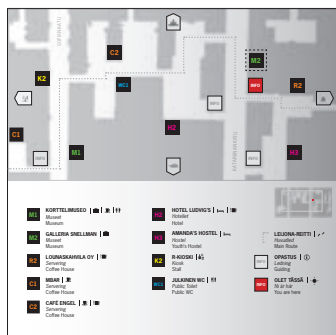
Modulissa listataan kyseisessä korttelissa sijaitsevia toimijoita. Modulia käytetään pääasiassa vaakapyloneissa.

Symbolina toimii korttelikohtainen logo.



MODULAARISUUS

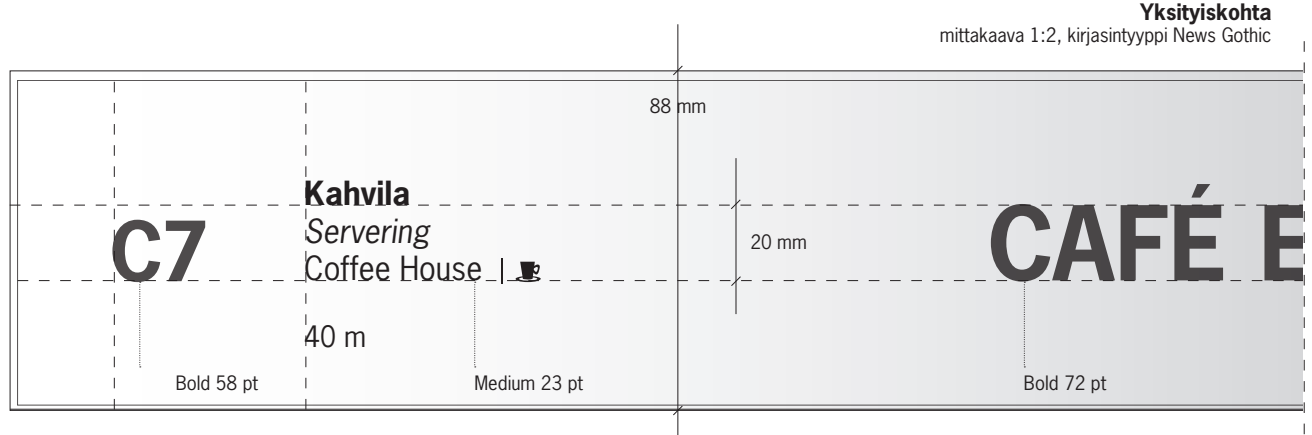
Opastinmoduleista yhdistellään vaak- ja pystyploneita tarpeen mukaan. Pylonimallit esitellään seuraavilla sivuilla.



Kartta

Kartan rajaus vaihtelee Torikorttelialueesta yksittäisiin kortteleihin.

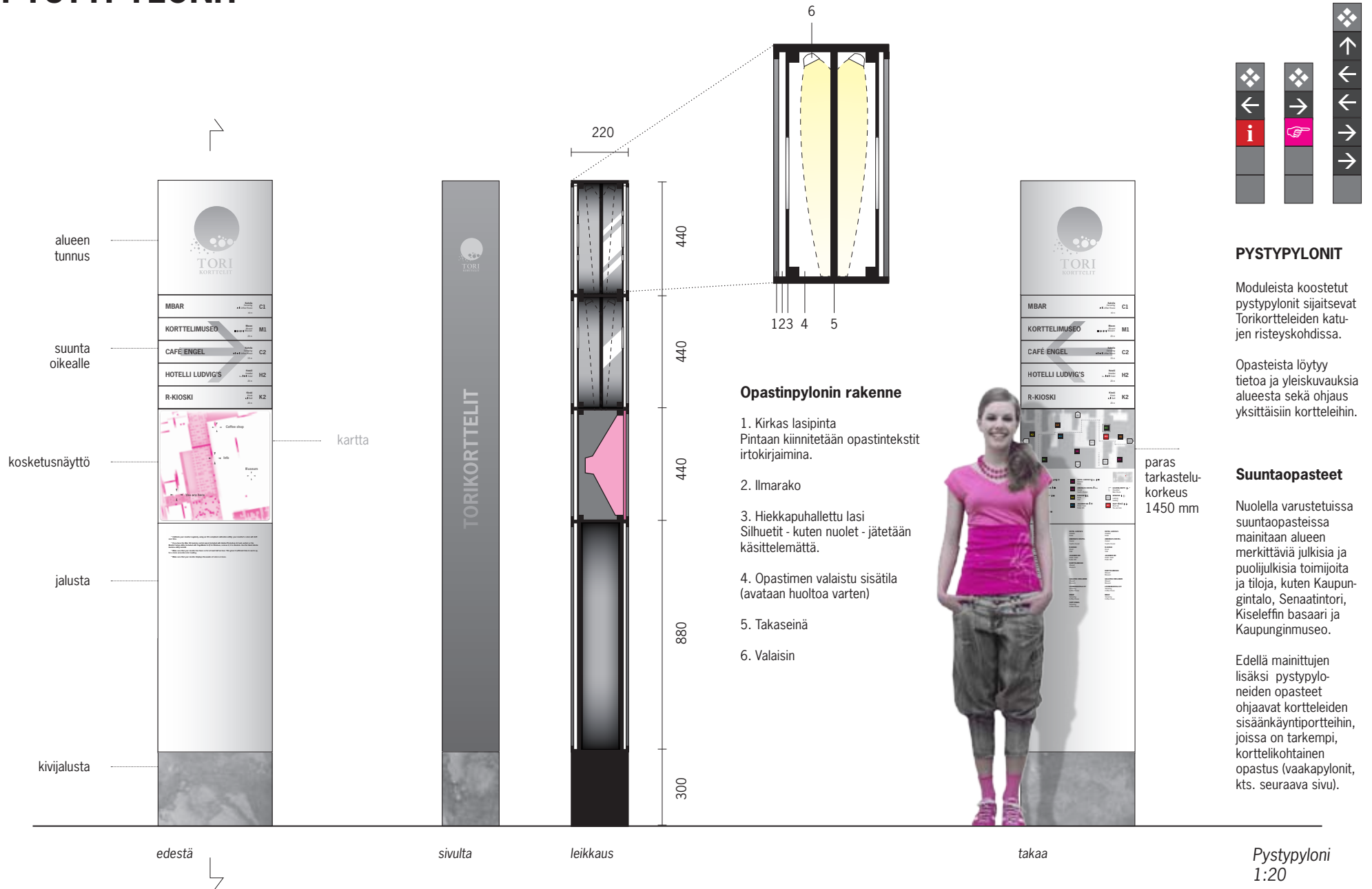
Sijoitetaan mahdollisuuksien mukaan kohti etelää lukemisen helpottamiseksi.



Yksityiskohta

mittakaava 1:2, kirjasintyyppi News Gothic

PYSTYPYLONIT



Opastinylonin rakenne

1. Kirkas lasipinta
Pintaan kiinnitetään opastintekstit irtokirjaimina.
2. Ilmarako
3. Hiekkapuhallettu lasi
Silhuetit - kuten nuolet - jätetään käsittelemättä.
4. Opastimen valaistu sisätila (avataan huoltoa varten)
5. Takaseinä
6. Valaisin

PYSTYPYLONIT

Moduleista koostetut pystypylonit sijaitsevat Torikortteleiden katujen risteyskohdissa.

Opasteista löytyy tietoa ja yleiskuvauksia alueesta sekä ohjaus yksittäisiin kortteleihin.

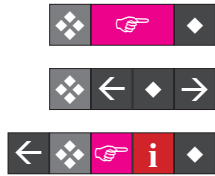
Suuntaopasteet

Nuolella varustetuissa suuntaopasteissa mainitaan alueen merkittäviä julkisia ja puolijulkisia toimijoita ja tiloja, kuten Kaupungintalo, Senaatintori, Kiseleffin basaari ja Kaupunginmuseo.

Edellä mainittujen lisäksi pystypylonien opasteet ohjaavat kortteleiden sisäänkäyntiportteihin, joissa on tarkempi, korttelikohtainen opastus (vaakapylonit, kts. seuraava sivu).

Pystypyloni
1:20

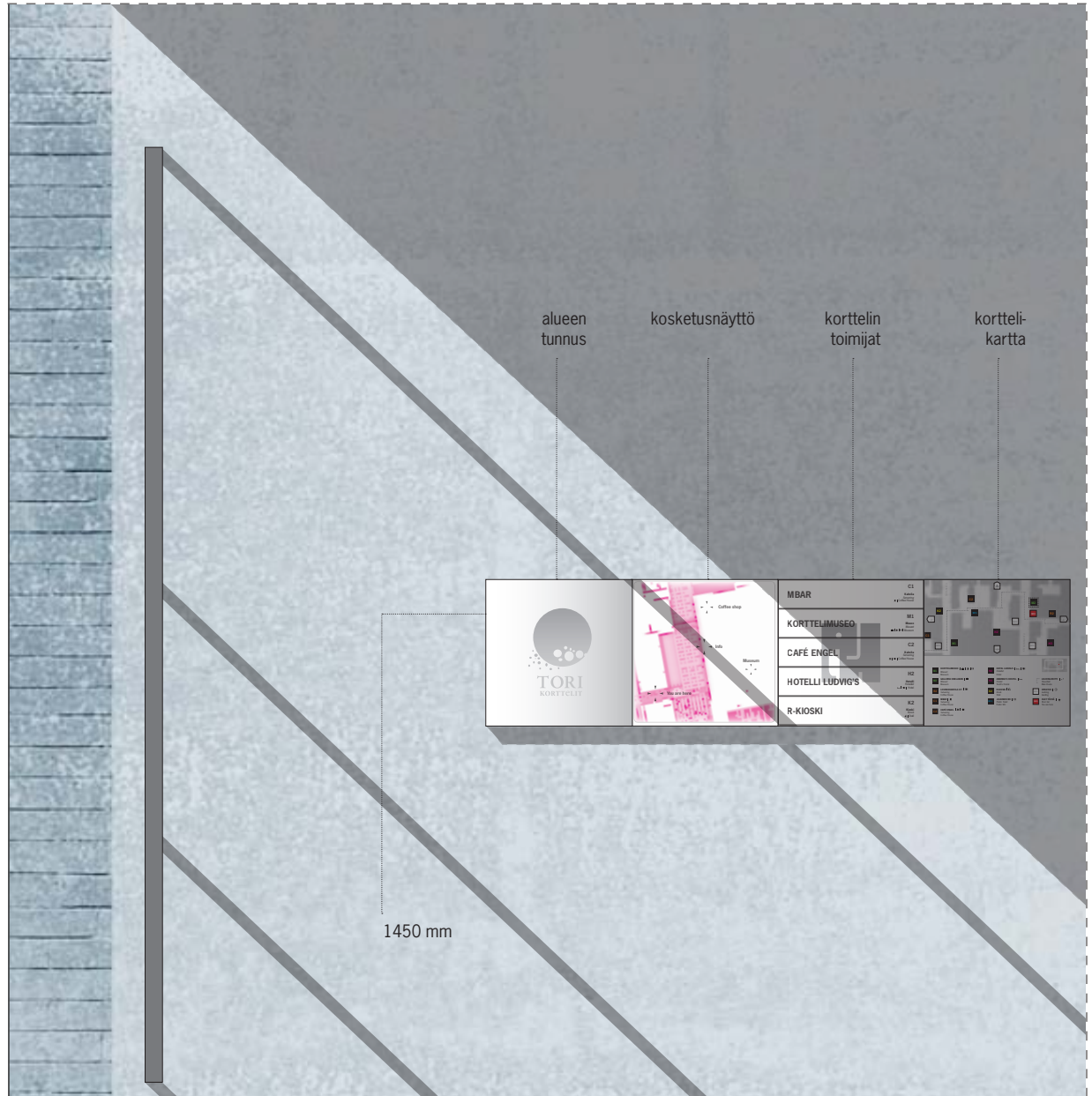
VAAKAPYLONIT



VAAKAPYLONIT

Vaakapylonit sijaitsevat porttikäytävissä, mahdollisuuksien mukaan porttikäytävän eteläseinällä kartan lukemisen helpottamiseksi.

Opasteista löytyy korttelikohtaista tietoa ja opastusta.




Vaakapyloni
1:20

PIENI OPASTE

Sofiankatu 12 A

**12
A**



1 krs Mbar **C1**
1 krs Korttelimuseo **M1**
1 krs R-kioski **K2**

2 krs Café Engel **C2**

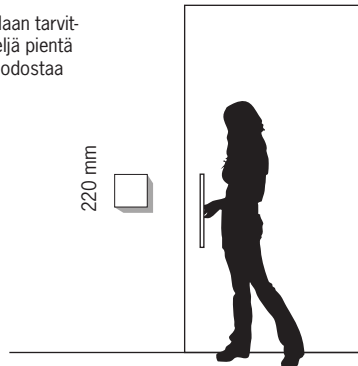
3 krs Hotelli Ludvig's **H2**

Pieni opastinmoduli

PIENI OPASTE

Sisäänkäyntien yhteydessä sijaitsee pieni opaste, jossa listataan kyseisen rapun toimijat sekä rapun katuosoite.

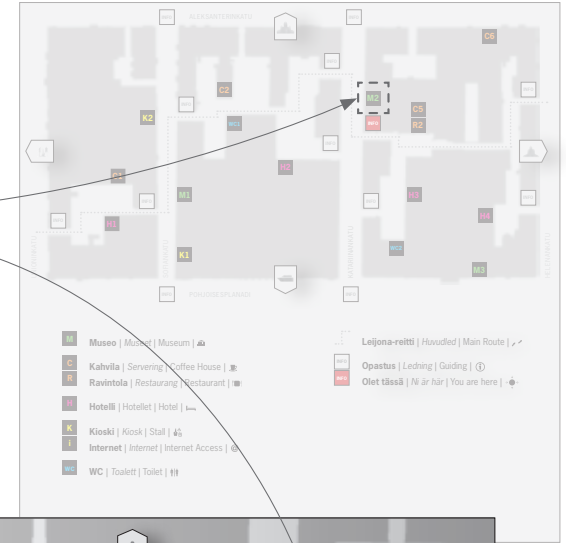
Pieniä opasteita voidaan tarvittaessa yhdistellä. Neljä pientä opastetta (2 x 2) muodostaa yhden modulimitan (440 x 440 mm).



KARTAT JA TOIMIJOIDEN NUMEROINTI

MBAR	Kahvila Coffee House	C1
KORTTELIMUSEO	Museo Museum	M2
CAFÉ ENGEL	Kahvila Coffee House	C2
HOTELLI LUDVIG'S	Hotelli Hotel	H4
R-KIOSKI	Kioski Kiosk	K7

Toimijoiden numerointi toistuu johdonmukaisesti kaikissa opastinmateriaaleissa. Esimerkkinä Korttelimuseo (M2) eri opasteissa.



KARTAT

Alueen kartat kattavat Torikorttelien kokonaisuuden tai vaihtoehtoisesti tarkemman korttelikohtaisen rajauksen opasteesta riippuen.

Kartat pyritään suuntamaan etelään hahmottamisen helpottamiseksi.

Opasteiden lisäksi samaa karttagrafiikkaa käytetään mahdollisuuksien mukaan painojulkaisuissa ja digitaalisissa sovellutuksissa.



TOIMIJOIDEN NUMEROINTI

Torikorttelien toimijat numeroidaan aihealueittain juoksevilla numeroinnilla (esim. restaurant = R, hotel = H). Aihealueet korostetaan tunnuskväreillä.

Numerointi käytetään kaikissa opasteissa ja painotuotteissa toimijan sijainnin tai osoitteen yhteydessä.


M1 KORTTELIMUSEO Museo Museum	H2 HOTEL LUDVIG'S Hotelli Hotel
M2 GALLERIA SNELLMAN Museo Museum	H3 AMANDA'S HOSTEL Hostel Youth's Hostel
R2 LOUNASKAHVILA OY Kahvila Coffee House	K2 R-KIOSKI Kioski Kiosk
C1 MBAR Kahvila Coffee House	WC1 JULKINEN WC Julkinen Public WC
C2 CAFÉ ENGEL Kahvila Coffee House	INFO OPASTUS Ledning Guiding
	INFO OLET TÄSSÄ Ni är här You are here

Karttamoduli

OPASTINTEN SIJAINTI ALUEELLA


SIJOITTELU

Opastimet sijoitetaan alueelle oheisen periaatteen mukaisesti. Pystypylonit toimivat alueen näkyvinä tunnuksina kortteiden katutiloihin saavuttaessa. Vaakapylonit opastavat porttikäytävien kohdilla kyseisestä sisäänkäynnistä saavutettaviin kohteisiin.


 **Pystypyloni**

 **Vaakapyloni (pääportti)**

 **Vaakapyloni (sivuportti)**

 **Suuntaopaste**
Opastimella ohjataan vasemmalle, oikealle tai eteenpäin.

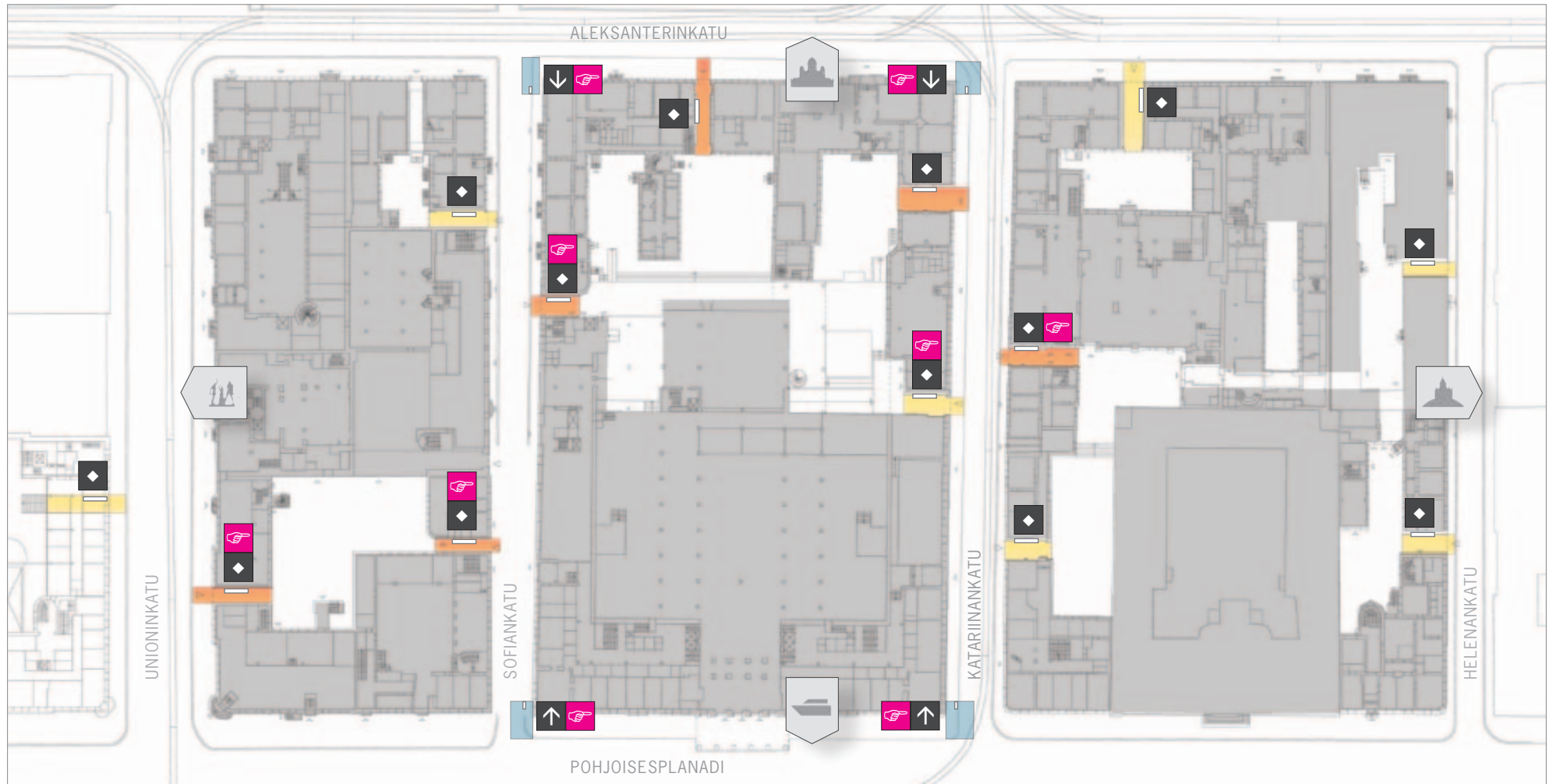
 **Kortteliopaste**
Opastimessa listataan kyseisessä korttelissa sijaitsevia toimijoita.

 **Kosketusnäyttö**
Näyttö sisältää vaihtuvaa, interaktiivista opastusmateriaalia.

 **Kartta**
Kartta sijaitsee jokaisen opastimen yhteydessä.

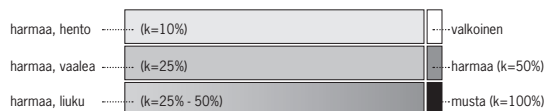


Suuntaamisen helpottamiseksi, kartat tulisi suunnata kohti etelää aina kun mahdollista.

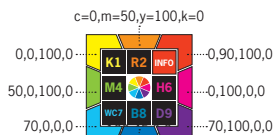


GRAAFINEN ULKOASU

Alueen yleisopastuksessa ja muissa vastaavissa järjestelmissä käytettävä graafinen yleisohje. Graafinen ohje koskee Torikortteleiden opastimia (alla) sekä soveltaen muita yleisiä käyttökohteita alueella (oikealla). Typografian ja väripaletin määrittelevä graafinen ohje ei koske alueen yksittäisiä toimijoita, joiden ulkoasussa tulee kuitenkin huomioida muut yritysgrafikasta ja mainosten käytöstä annetut ohjeet (s. 25).



Väripaletti



Kirjasimena käytetään pääteetöntä News Gothic -perhettä. Opastimien väripaletina käytetään ohessa määriteltyjä harmaasävyjä ja cmyk-värejä.

CAFE

1. tyylit "otsikko"
 News Gothic Bold 72 pt

Kahvila Servering Coffee House

2. tyylit "leipäteksti"
 News Gothic 23 pt
 (Medium, Oblique, Bold)

C5

3. tyylit "otsikkonumero"
 News Gothic Bold 58 pt

4. tyylit "piktogrammit"
 (esimerkki)



Esimerkki tekstityylien käyttökohteista opastinmodulissa.

GRAAFISEN ILMEEN SOVELLUSKOHTTEITA



KORTTELIPIHOJEN KALUSTEET



LUMPEENLEHTI (iso malli)

LUMPEENLEHTI-VARJO

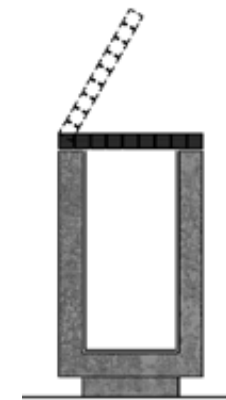
- Varjoja käytetään toimijoiden yhteisillä pihaja terassialueilla sekä yksittäisten toimijoiden terassialueilla sateen- ja auringonsuojana
- Iso varjo: korkeus 3,5 m, varjon halk. 6 m
- Pieni varjo: korkeus 2,5 m, varjon halk. 4 m
- Varjot ovat avattavissa ja suljettavissa
- alumiinirakenteinen, varjo läpikuultavaa akryylikangasta

PENKKI

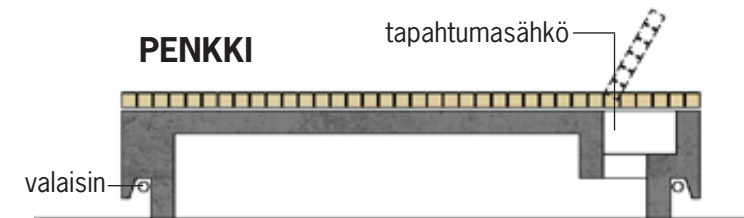
- rakenne: kiillotettu, musta kuitubetoni
- istuintaso puuta
- penkin sokkeli valaistu
- istuintason alle mahdollista sijoittaa kytkentärasiat väliaikaisten tapahtumien sähköistystä varten

ROSKIS

- rakenne: kiillotettu, musta kuitubetoni
- erillinen, irroitettava terässäiliö
- avattava kansi (säiliön tyhjennys)



ROSKIS



YKSITTÄISTEN TOIMIJOIDEN ULKOTILOJEN KALUSTEET

- Terassirakenteiden ja -tasojen tulee olla luonnonväriseksi käsiteltyä puuta
- Terassitasot on sovittava ympäröivien katu- ja piha-alueiden korkoihin
- Terassialueita ei saa aidata tai varustaa kaiteilla
- Terassikalusteiden tulee olla ympäristöön soveltuvia malleja
- Aurinkovarjaina ja sateensuojina käytetään aluetta varten suunniteltuja Lumpeenlehti-varjoja (ks. edellinen sivu) ja yksivärisiä markiiseja
- Valaistusratkaisut ja lämmittimet on integroitava markiiseihin ja katoksiin



ULKOVALAISTUS

Lähtökohtia

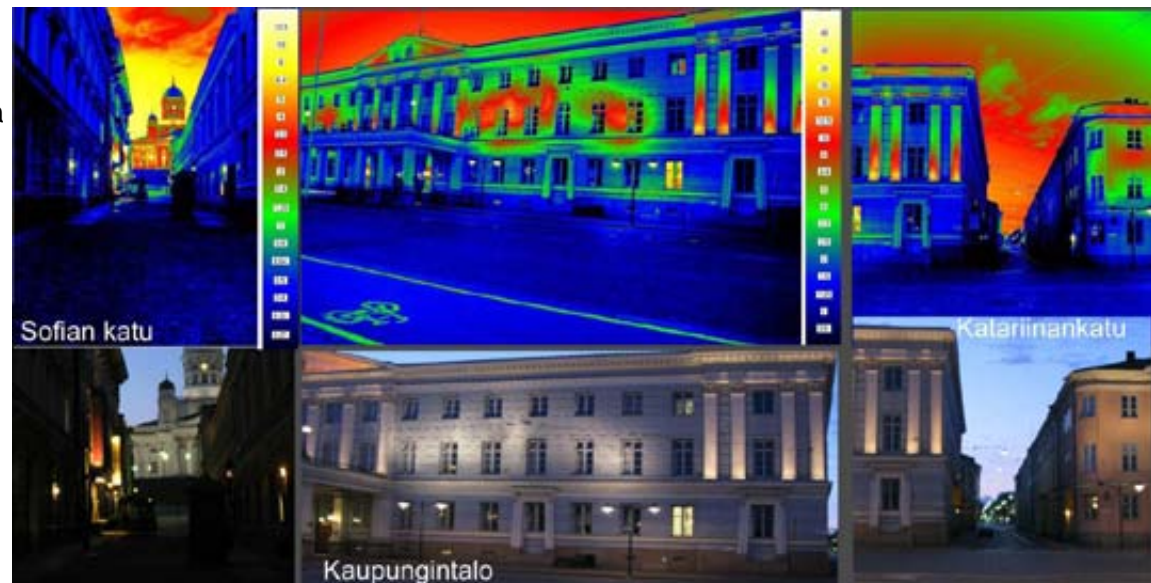
Valaistuskonsepti antaa kortteille harmonisen ja toiminnallisen valaistuksellisen tavoitteen. Kortteleiden arkkitehtuuri, välikadut ja sisäpihat muodostavat yhtenäisen alueen, joka valolla yhdistetään kokonaisuudeksi. Valaistus nostaa hiljaisesti esiin kiinnostavat kohteet, opastaa löytämään perille. Sen tavoitteena on rauhallinen tila ja sen tulee painottua ikkunoista tulevaan valon määrään.

Valaistuksella luodaan tiloja

- joissa valaistus on tasapainoisessa suhteessa ympäristöönsä.
- joissa yhtenäinen ratkaisu korostaa ja rauhoittaa kaupunkikuvaa
- joissa tarkan valaisinmalliston avulla luodaan yhtenäinen arkkitehtoninen elementti, jota varioidaan erilaisiin valaistustarpeisiin.

Valaistustasojen hallinta on keskeistä miellyttävän ja tasapainoisen ympäristön luomisessa. Valaistuksessa huomioidaan aluetta ympäröivät valaistusmassat välikatujen valon voimalla.

Kuva: Mittaustuloksia kohteesta



Valaistuksen elementit

Alue koostuu avoimista toritiloista, välikatujen tiiviistä väylistä, korttelipihojen kulkuväylien yleistiloista ja sisäpihojen monimuotoisista tiloista. Omaleimainen valaistuksellinen ilme saavutetaan tasapainoisen yhtenäisyyttä luovien ratkaisujen avulla, jossa kohtaavat valaistuksen laatu, väri ja voimakkuus ja tilat kokonaisuuden osana. Ihmisläheisyyttä tuetaan ympäristöön soveltuvalla valaistuksen pienellä mittakaavalla ja hyvällä värintoistolla. Alueen valaistusilmeen luomisessa lämmin ja värintoistoltaan hyvä valkoinen valo on keskeinen tekijä jota valaistusvoimakkuus, luminenssisuhteet, häirtähäikäisyn minimointi sekä valon oikea suuntaus tukee. Valaistuksen tasot toteutetaan pihoitain ja kortteleittain annettujen K-luokkien mukaisesti. Lopulliset valaistusarvot ja värilämpötilat testataan koevalaisulla parhaan tason löytämiseksi.

Valaistuskokonaisuus rakentuu seuraavista valaisinryhmistä;

- | | |
|--|---|
| 1. julkisivuvalaisimet | lineaariset led-valaisimet, 35W monimetalli-valaisimet |
| 2. penkkivalaisimet | penkkeihin integroidut valaisimet |
| 3. porras-, luiska-, portaikkovalaisimet | pystypintoihin upotetut valaisimet, porrasvalot |
| 4. porttivalaisimet | maahan upotetut lineaariset led- tai monimetalli-valaisimet |
| 5. puu- ja viherseinävalaisimet | maahan upotetut 35W monimetalli- tai lineaariset led-valaisimet |
| 6. Y-valaisimet | välikatujen olemassa olevat vaijerivalaisimet |
| 7. Museokatu | säilytetään nykyisellään |
| 8. ikkunoiden katuvalot | ikkunasyvennyksiin markiisien alle integroidut lineaariset led-valaisimet |

1. Julkisivu- ja katuvalaistus (Kontrastisuutta vähentävä valaistus)

Sisältäen elementit 1, 6, 7, 8

Julkisivuvalaistuksen avulla luodaan iltamaisemaan valaistujen julkisivujen rytmeistä koostuvia näkymiä. Näkymiä pitää käsitellä kokonaisuuksina, joissa valaistaan julkisivuja ja/tai niiden osia välttämällä valosaastetta ja ylivalaisemista sekä pintastruktuurin korostumista.

Unioninkatu, Aleksanterinkatu, Pohjoisesplanadi

Unioninkadulla rakennuksien yläosa valaistaan lineaarisilla led-valaisimilla alhaalta 1 krs yläpuolelta alkaen tai kadun toiselta puolelta. Alaspäin ei valaista julkisivua vaan alaspäin suuntautuvat valot ovat integroituna ikkunasyvennyksiin markiisin alapuolelle valaisten jalkakäytävää ja näyteikkunan edustaa. Aleksanterinkadun puolella käytetään kevyen julkisivuvalaisukseen olemassa olevia valopylväitä.



Sofiankatu, Katariinankatu, Helenankatu

Valaistustasot 50 - 70 lx (erikoiskohteissa on mahdollista käyttää <140 lx)
Väriämpötilat: 2400 - 2900 K (lämmin valkoinen)

Katariinankadulla ja Helenankadulla on kolme Y-valaisinta. Niiden määrää lisätään kahdella jolloin kadulle saadaan rakennuksien julkisivuille näkyvyyttä ja lisää tehoa kadulle .
Tarvittaessa lisävalaistus julkisivulle saadaan vastakkaiselta kadunpuolelta markiisien yläpuolelta. Tähän käytetään pienikokoisia 35W HIT tai led valonheittäjiä. Näin saadaan luotua tasainen seinän ”pesu”. Sofiankatu säilytetään nykyisellään museokatuna.

Katu-alueen jalkakäytävät

Valaistustasot: K2 - K1
Väriämpötilat: 2400 - 2900 K

Kaduille luo eloisuutta markiisien ja ikkunoiden edustan valaisu. Jalkakäytävän valaistus tehdään alaspäin ikkunasyvennyksestä markiisin rakenteiden alapuolelta lineaarisilla led-valaisimilla. Valojakauma ei luo yhtenäistä valaistua pintaa vaan hieman pehmeän valon ja varjon leikkittelyn.

Pihojen käytävät ja julkisivut

Käytävien valaistustasot: K3 - K5
Väriämpötilat: 2000 - 2300 K
Julkisivujen valaistustasot: Pihojen julkisivut 70 - 80 lx (erikoiskohteissa on mahdollista < 160 lx)
Väriämpötilat: 2000 - 2300 K



Pihojen käytävät ja julkisivut toimivat yhdessä valaistuksessa. Käytävävalaistusta tuetaan epäsuoralla ja hajavalolla joka julkisivujen valopinnoilta heijastuu. Lisävaloa saadaan myös ikkunoista/markiisien valoista.

Käytävien valaisemiseen käytetään:

- Portaissa ja luiskissa lineaariset led-valaisimet upotetaan pystypintaan
- Penkkeihin integroidaan valaisimet
- Tarvittaessa voidaan lisävalaisimia upottaa pystysuoriin pintoihin

Julkisivujen valaisemiseen käytetään vaihtoehtoisesti:

- lineaarisia led-valaisimia maahan upotettuna
- matalan jalustan päässä olevaa 35W HIT valaisinta

Portit, puut ja toiminta-alueet

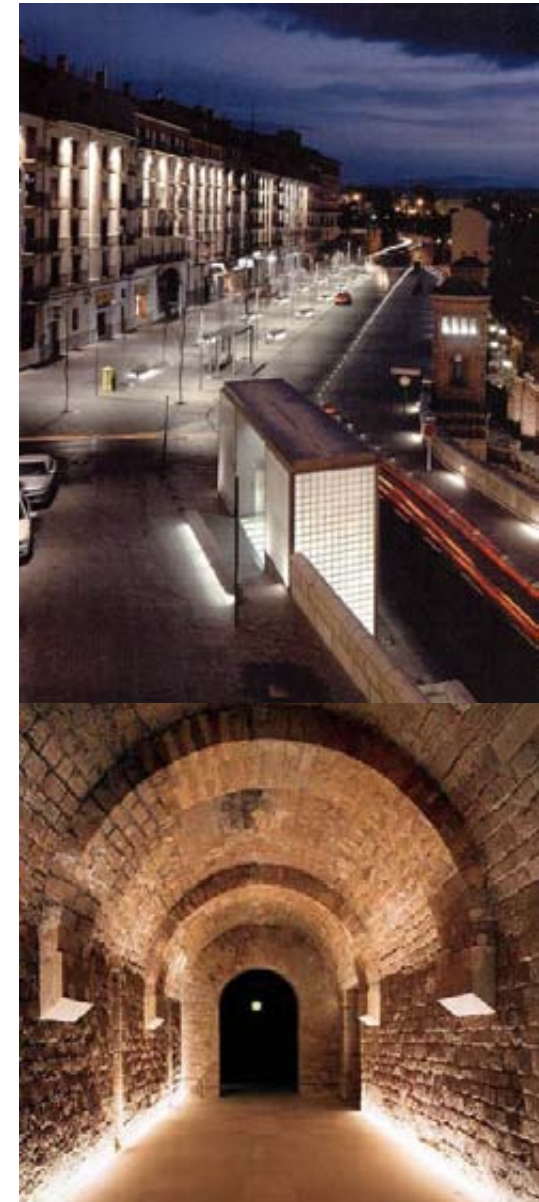
Porttien valaistustasot: K1 -> 150 lx Sisältäen elementit 4 ja 5

Portit toimivat johdantona piholle. Niiden valaistus on selvästi tehokkaampi kuin ympäristön. Valolähteinä käytetään vaihtoehtoisina portin ja mahdollisuuksien mukaan:

- lineaarista led-valaisinta
- maahan upotettua 20-30W HIT valonheitintä
- seinälle kiinnitettyä valaisinta

Valaisimien sijoitus ja valonjakauma ei saa aiheuttaa häiriötä info-ruudun käyttöön eikä liiallista häikäisyä.

Puiden valaisu antaa tilaan ulottuvuuksia ja tunnelmaa. Puiden valaisu tehdään maahan upotetuilla led- tai 35W HIT valonheittimillä.



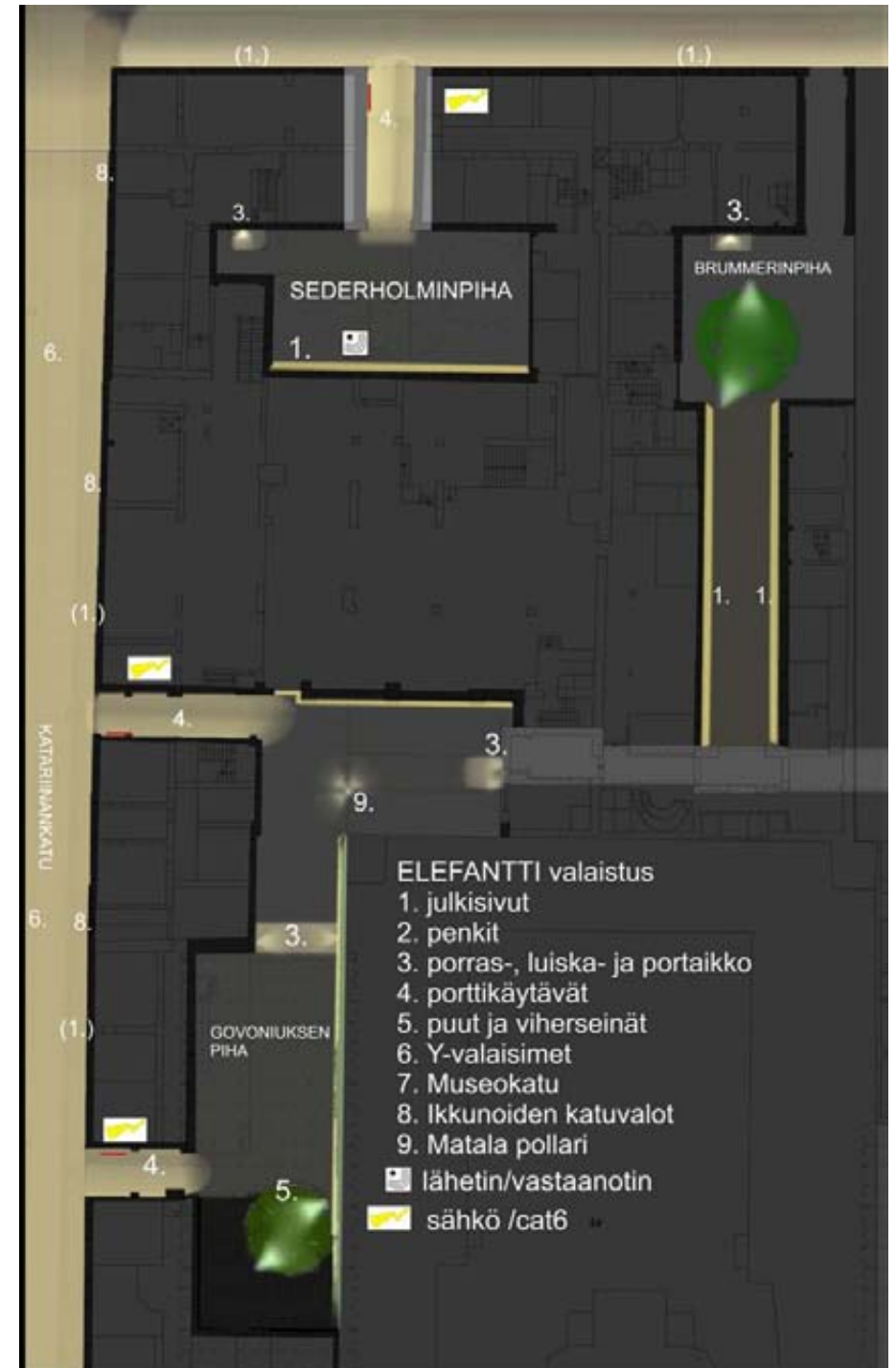




ULKOVALAISTUS

Toiminta-alueiden valaistus järjestetään tapahtumakohtaisesti. Tätä varten alueelle asennetaan piha-alueittain jakokeskuksia. Voimavirran lisäksi näissä kaapeissa on CAT6 kaapelointi yhden korttelin sisällä olevien kaappien välillä. Tätä kaapelointia voidaan käyttää esim. av-ohjauksen data-siirtoon, videon ja äänen siirtoon. Kaapit sijoitetaan porttien läheisyyteen rakennuksien sisään ja kaapelireitti järjestetään ulos. Näistä voidaan myös sähköistää katu-tapahtumia.

Korttelit sisältävät useita erilaisia käyttötarkoituksia ja alueita. Näiden valaistustarpeet ovat myös erilaiset ja muuttuvat. Valaistus-järjestelmän hallittavuus, valaistuksen ja värien säädettävyys sekä tapahtumiin liittyvät eri tunnelmien aikaansaaminen toteutetaan ohjausjärjestelmällä (esim. dmx). Valaistuksen säädettävyys mahdollistaa luoda vaihtuvaa yllätyksellisyyttä ja tunnelmien muuntumisia. Ohjaus-järjestelmällä voidaan säästää energian kulutuksessa, säätää paikkakohtaisesti valaistuksen taso ja korttelikohtaisesti toteuttaa koko alueen kattavaa valojen ohjausta. Korttelin sisällä ohjaus toimii langattomasti, jolloin tilapäiset valonheittimien lisäykset saadaan kytkettyä järjestelmään helposti.



RAKENTAMISTAPAOHJEISTO

Nämä ohjeet täydentävät asemakaavoja. Kaikessa korjausrakentamisessa noudatetaan alueelle laadittuja asemakaavojen määräyksiä, Helsingin kaupungin rakennusjärjestystä, rakentamista ohjaavia lakeja ja muita määräyksiä sekä näitä rakentamistapaohjeita, julkisten ulkotilojen, valaistuksen ja opasteiden yleissuunnitelmaa.

Nämä rakentamistapaohjeet on hyväksytty rakennuslautakunnassa . .2009. Hyväksyntä perustuu Helsingin kaupungin rakennusjärjestyksen 2. luvun määräyksiin.

Ennen rakennusluvan hakemista suunnitelmat on käsiteltävä työryhmässä, johon kuuluvat edustajat talous- ja suunnittelukeskuksesta, kaupunkisuunnitteluvirastosta, kaupunginmuseosta, rakennusvirastosta, rakennusvalvontavirastosta ja museovirastosta.

Rakentamistapaohjeiden noudattaminen tulee osoittaa rakennuslupa-asiakirjoissa ja niiden liitteissä. Rakennusvalvontavirasto valvoo rakentamistapaohjeiden noudattamista niiltä osin kuin ohjeet koskevat rakentamista.

Tämä suunnitelma on hyväksytty kaupunkisuunnittelulautakunnassa . .2009 ja yleistöidenlautakunnassa . .2009.

SITOVAT RAKENTAMISTAPAOHJEET (Merkitty kyseisille sivuille tekstillä ja sinisellä viivalla sivun laidoissa)

- Aluetta kehitetään sivulla 4 olevan TOIMINNALLISET VYÖHYKKEET -kartan avulla.
- Muutokset nykytilanteeseen sivulla 5 esitettyjen periaatteiden mukaisesti.
- Jätehuollon tiloja ei saa sijoittaa erillisinä rakennelmina sisäpihoille.
- Autopaikkoja ei saa sijoittaa sisäpihalle.
- Sisäpihojen kattamisessa noudatetaan sivulla 5 esitettyjä periaatteita.
- Joka kortteliin on rakennettava yleisö-wc:t.
- Yritysgraafikan ja mainosten käytössä noudatetaan sivuilla 24 ja 25 esitettyjä periaatteita.
- Opastinjärjestelmän on oltava graafiselta ilmeeltään yhtenäinen kaikilla piha- ja katualueilla ja se suunnitellaan ohjeessa esitetyn järjestelmän pohjalta.

JULKISEN ULKOTILAN JA VALAISTUKSEN SUUNNITTELUPERIAATTEET

KADUT

- Nykyiset reunakivilinjat tulee säilyttää näkyvinä
- Aleksaterinkadulla tehtävä raitiovaunukiskojen ja raitiotien virtajohtimien kannatinpylväiden siirtäminen pohjoiselle ajoradan osalle johtaa tasausten muutoksiin. Tästä syntyvät korkeuserojen sovittaminen ja katu- ja toripintojen poikkileikkaustarkastelu on tehtävä yhteistyössä rakennusviraston, kaupunkisuunnitteluviraston, kaupungin museon ja museoviraston kanssa.
- Katariinankadulla jalkakäytävän on oltava 20 mm ajoradan yläpuolella

KORTTELIPIHOJEN KALUSTEET

- Yhtenäisen ilmeen pohjaksi sivulla 33 esitetyt periaatteet

ULKOVALAISTUS

- Ulkovalaistuksessa noudatetaan sivuilla 35-42 esitettyjä periaatteita

TYÖRYHMÄ

Arkkitehtitoimisto K2S Oy

Kimmo Lintula

Niko Sirola

Mikko Summanen

Abel Groenewolt

Putte Huima

Tetsujiro Kyuma

Outi Pirhonen

Mikko Näveri

Elina Tenho

Antti Ahlava, Arkkitehdit MOD oy, urbanismin ja kaupunkikulttuurin asiantuntija

Mona Schalin, Arkkitehdit Kati Salonen ja Mona Schalin, rakennussuojelun asiantuntija

Ilkka Volanen, Helsingin valo- ja äänityöpalvelu Oy, valosuunnittelija

OHJAUSTYÖRYHMÄ

Tuomas Rajajärvi, Anneli Lahti, Annukka Lindroos, Satu Tyynilä, Pia Kilpinen, Maria Isotupa, Marko Härkönen, Pekka Nikulainen, Leena Makkonen, Seija Narvi / Kaupunkisuunnitteluvirasto

Kari Tohmo / Talous- ja suunnittelukeskus

Aulikki Korhonen, Hannu Määttänen / Kiinteistövirasto

Toni Haapakoski, Jussi Luomanen, Juhani Sandström / Rakennusvirasto

Hellevi Saivo-Kihlanki / HKL

Anne Mäkinen, Tiina Merisalo / Kaupunginmuseo

Mikko Härö / Museovirasto